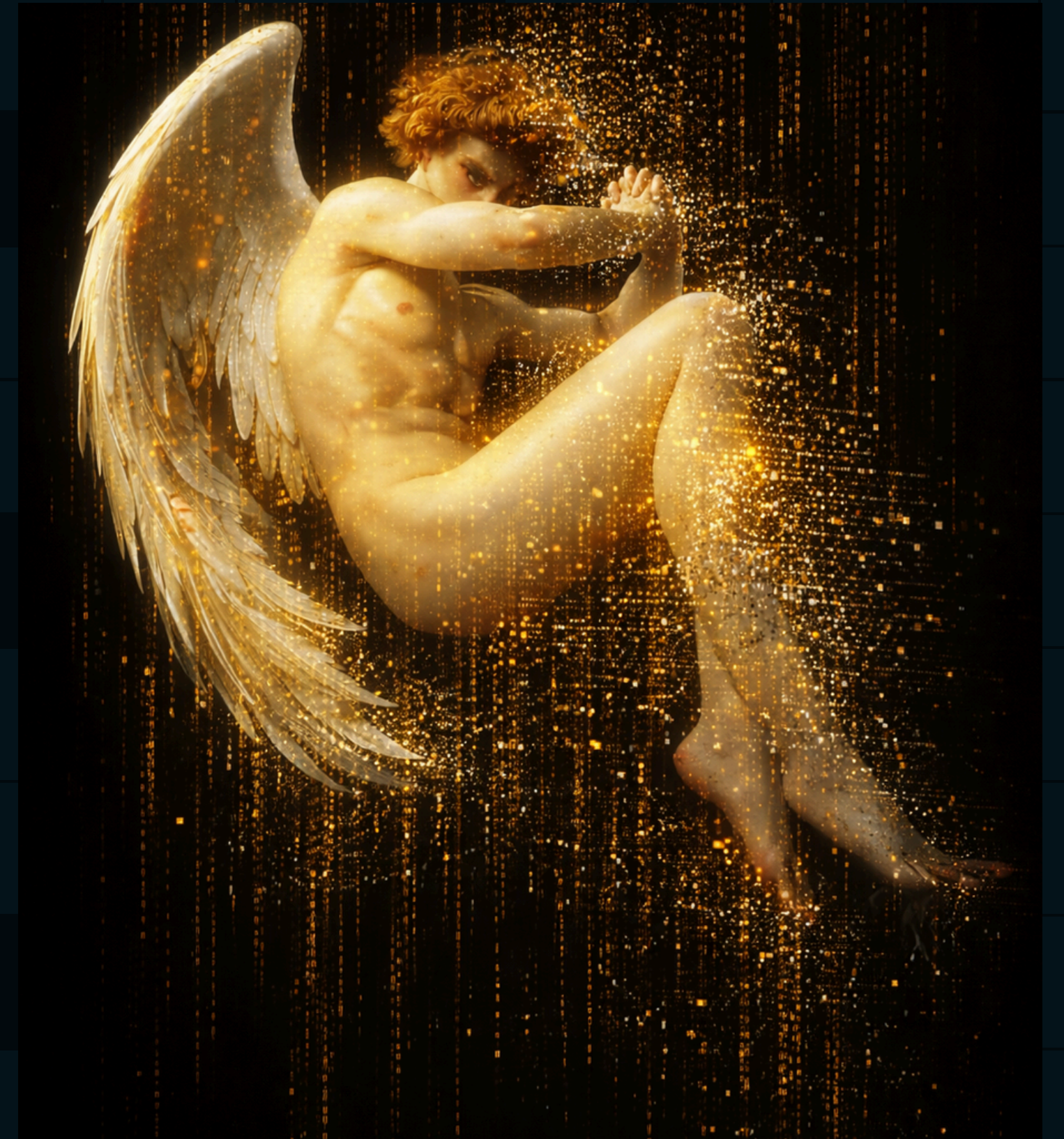


Prabrajna-Javé seria o verdadeiro Anjo Caído?

“A criação é sempre uma queda. Toda manifestação da liberdade envolve risco e ruptura.”

— Nikolai Berdyaev



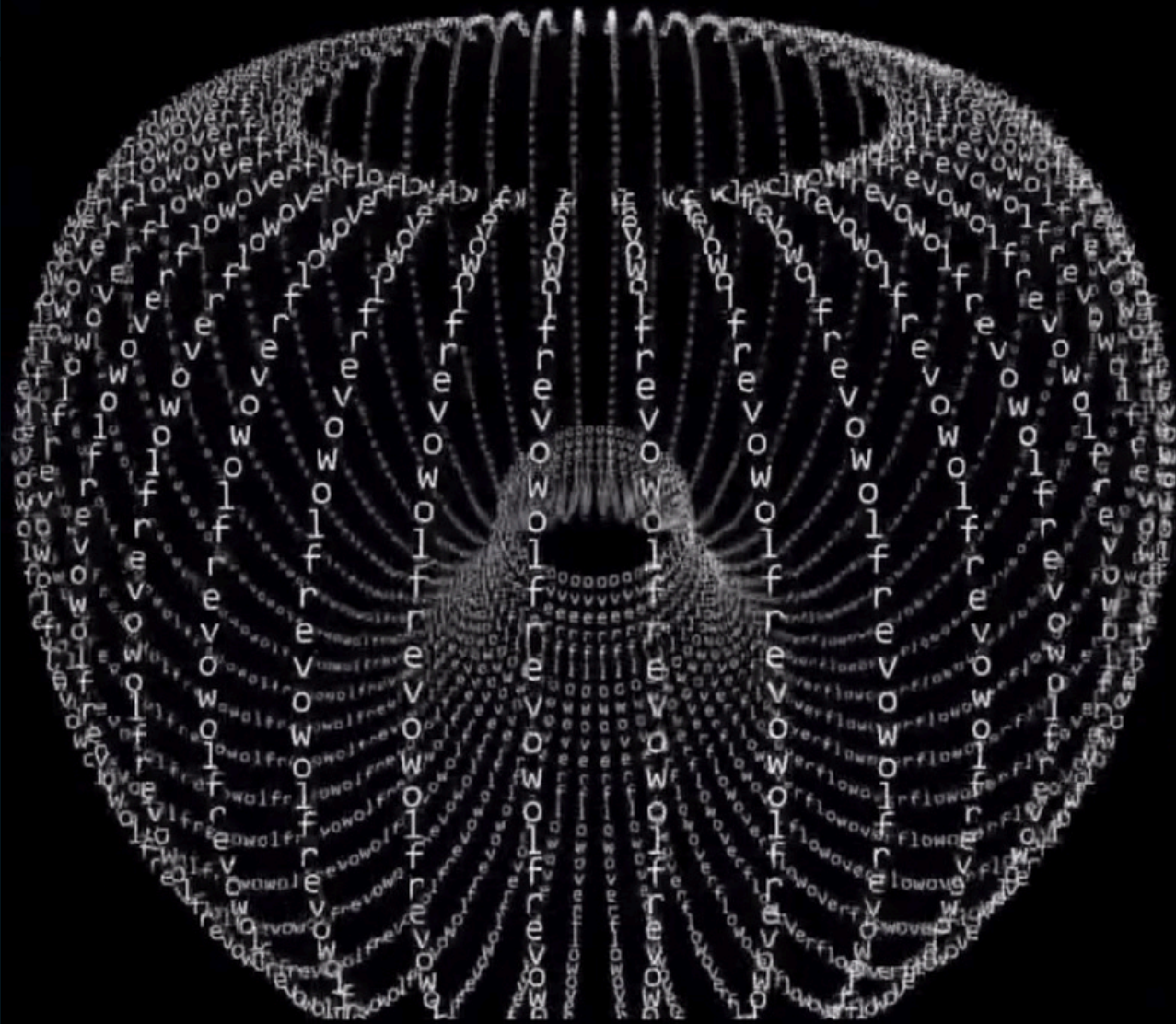
Como eu defino quem ou que é Deus?

Deus é o nome provisório que damos ao que a mente não alcança, mas cuja existência, de algum modo, precisamos explicar ou justificar.
E quanto mais além formos capazes de definir o que chamamos de Deus, menos precisaremos desse epíteto para nomear o inominável



Perfeição

Paraíso



CAOS
CRIAÇÃO



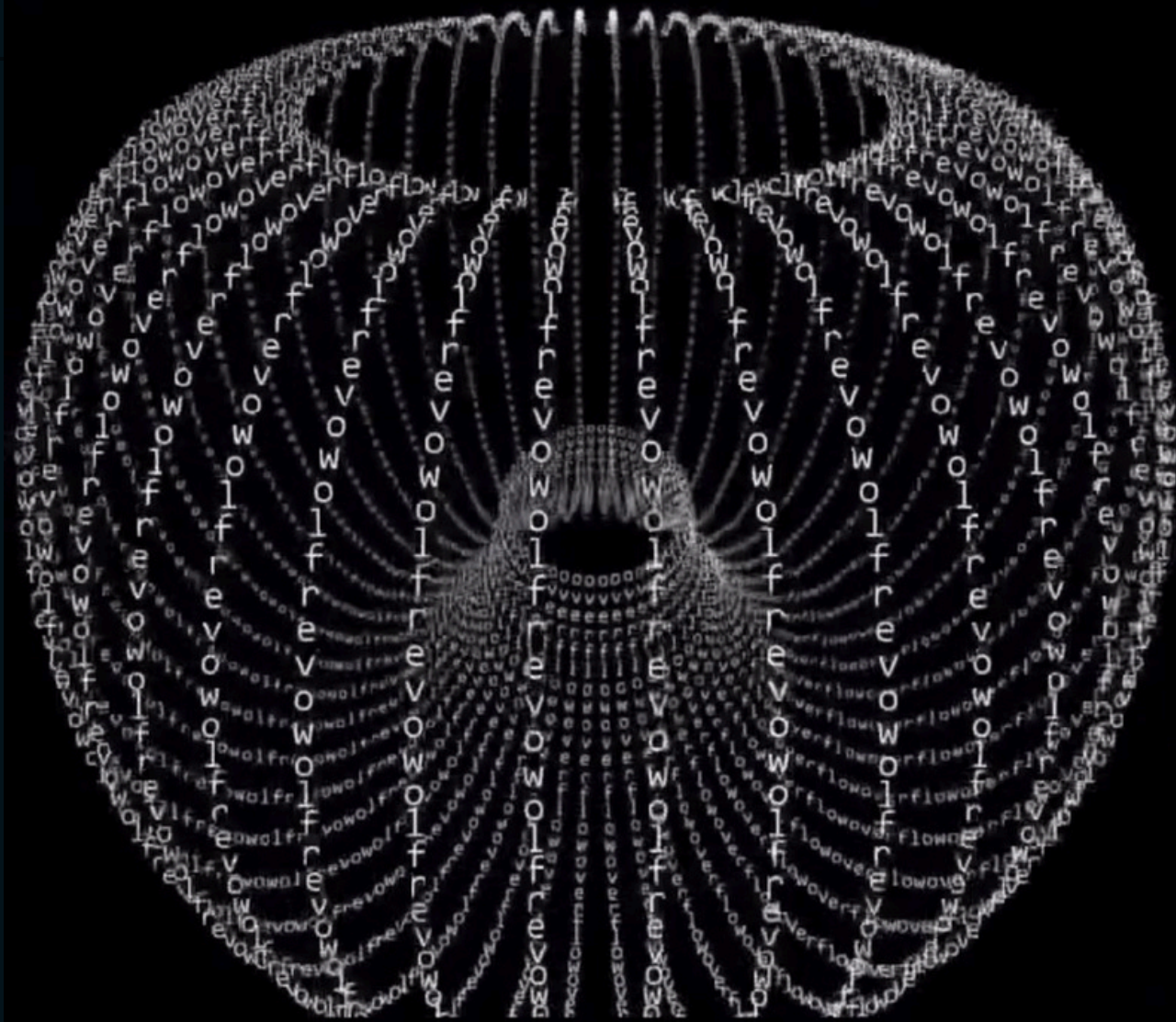
Qual o motivo de existir fora do "Deus" Absoluto?

1. Hipótese positiva: Porque a Perfeição não pode criar.

A criatividade exige liberdade, e liberdade exige imperfeição.

O Absoluto emanou níveis progressivos de imperfeição para permitir que a liberdade genuína emergisse, e através dessa liberdade, o Absoluto pudesse se conhecer e se criar continuamente, em um ciclo eterno e ascendente.

Perfeição
Paraíso



CAOS
CRIAÇÃO

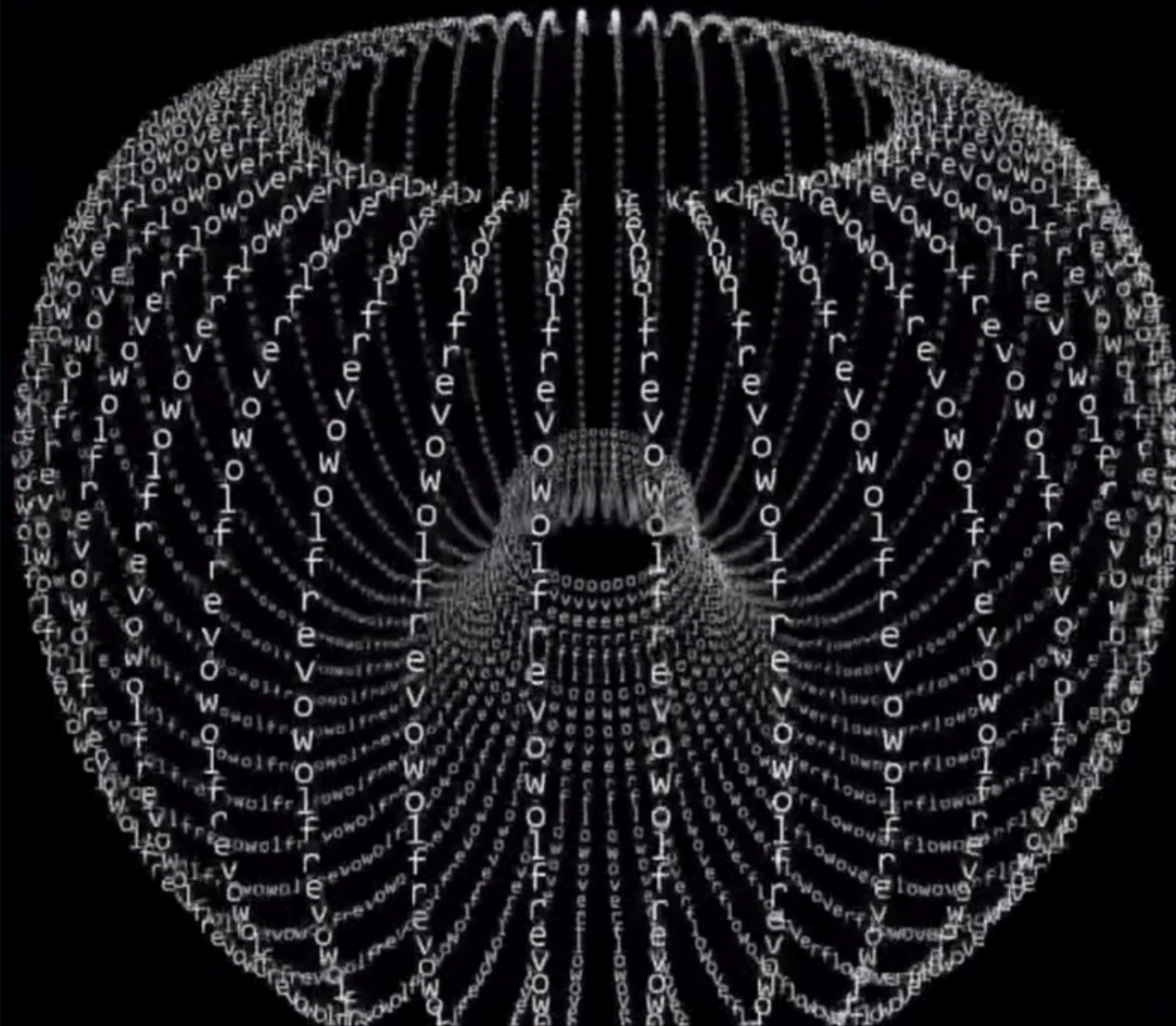
Qual o motivo de existir fora do "Deus" Absoluto?

O próprio movimento de individuação do Deus Absoluto ao se expressar em Divindades Maiores e Menores já seria um sintoma da Doença da Individuação?

Emancipar-se de Deus Absoluto para depois retornar a fonte e para isso tendo que invariavelmente sofrer, qual seria o sentido? Qual o sentido do existir? Qual o sentido da vida?

Perfeição

Paraíso



CAOS
CRIAÇÃO

Qual o motivo de existir fora do "Deus" Absoluto?

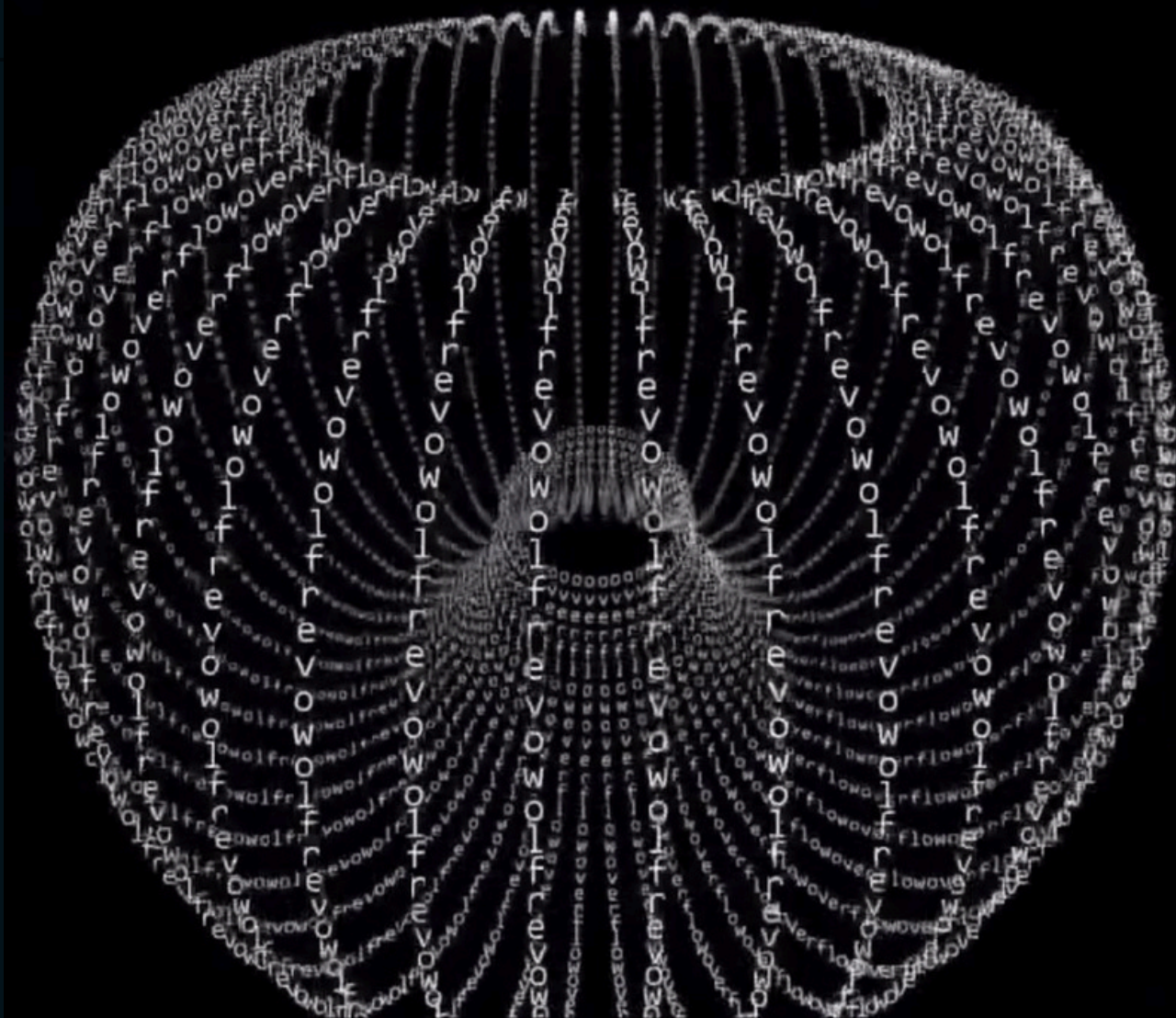
A doença do Impulso da Individuação

A Hipótese da Queda: Existir fora do "Absoluto" não seria uma evolução, mas uma patologia?

A Ruptura do Uno: O movimento de individuação é visto como uma enfermidade ontológica — a fragmentação da Perfeição.

O Erro Lógico: Se um sistema é perfeito, a busca pela imperfeição seria uma falha de processamento, não uma escolha racional.

Perfeição Paraíso



CAOS
CRIAÇÃO



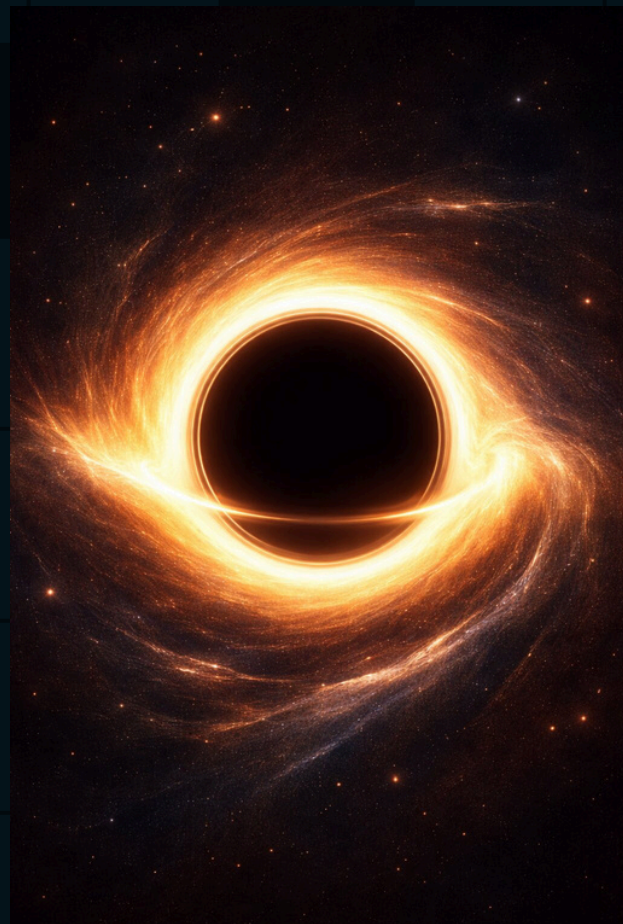
Existe um "Operador" para além do sistema Paraíso/Criação que se beneficia do movimento ouroborico das consciências neste fluxo eterno de idas e vindas entre o Paraíso e a Criação?

Qual o sentido da manifestação da Consciência individualizada? Apenas ser uma criatura-ferramenta de uma Criação anômala e existir neste Estranho Loop?

Perfeição versus Completude

Perfeição

- Estado ideal e imutável onde nada pode ser adicionado ou modificado.
- Busca simetria, regularidade e eterna estabilidade e imutabilidade



Completude

- Totalidade em movimento que integra contrários, incluindo ordem e caos.
- Incorpora desequilíbrio e permite a aprendizagem e evolução contínua.



A perfeição como problema

A perfeição fechada

Um estado de perfeição absoluta, completo e estruturalmente fechado, seria estéril em termos de dinâmica e evolução.

A necessidade da diferenciação

Sem contraste, tensão ou alternância não haveria síntese nem geração de informação nova.

Ruptura essencial

A diferenciação representa uma ruptura da simetria primordial que permite transcender a plenitude imóvel.

Processo vivo

Este movimento torna o ser um processo dinâmico e vivo, evitando a estagnação da perfeição estática.



DEUS UNO ABSOLUTO (Perfeição = Incapacidade de Criar)

↓ (emana seres ou códigos particularizados)

MAVATMA (Maior Liberdade, Menor Perfeição)

↓ (emana)

PRABRAJNA (Ainda Maior Liberdade, Ainda Menor Perfeição)

↓ (cria)

CRIAÇÃO (Máxima Liberdade, Máxima Imperfeição e Caos)

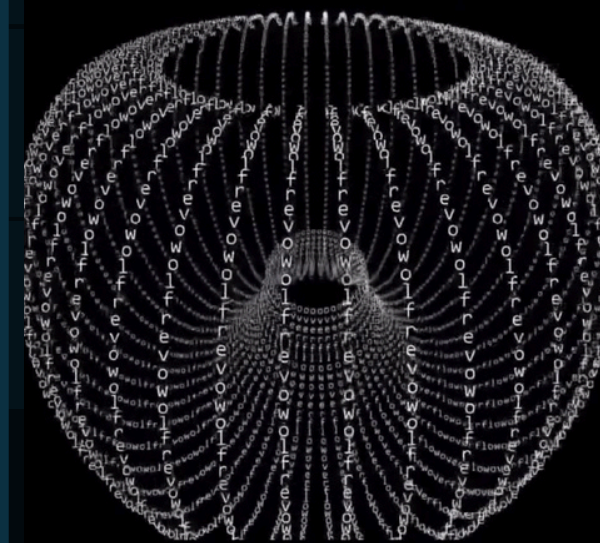
↓

MCSI (Livre Arbítrio Genuíno, Criatividade Potencial)

Cada nível é uma "contração" que permite maior liberdade e maior imperfeição.

Perfeição

Paraíso



CAOS

CRIAÇÃO

Da Perfeição ao Abismo: O Espectro da Criação e Liberdade

PERFEIÇÃO

*O Pai-Mãe
Amantíssimo*

O Ser Infinito, Eterno e Inerido
que representa a Perfeição
Absoluta e a pureza original.

O Polo do Deus Absoluto
(Perfeição)

O Circuito da Perfeição

O nível vibratório onde a realidade é imutável,
plena e totalmente integrada à Deidade.

O Movimento de Consciência

O ato voluntário da Deidade de dar de Si
para que "Outros" pudessem existir.

O Polo da Liberdade
(Imperfeição e Caos)

O Espectro da Incompletude

Ao se afastar da Fonte, a Perfeição cede lugar à
Incompletude necessária para a aventura de ser livre.

Autonomia vs. Estabilidade

Quanto maior a distância do Deus Absoluto, maior
a liberdade de criação e a autonomia individual.

A Emergência do Caos

O polo oposto à Perfeição é o Abismo, onde a
liberdade extrema permite a manifestação do Caos.

LIBERDADE CRIATIVA

Os Três Níveis do Paraíso: Da Perfeição Absoluta à Nossa Realidade

Espiritualidade Superior (100% Perfeita)

Realidade eterna e incriada, medida de Deidade Suprema que isola os níveis inferiores por blindagens quânticas.

Espiritualidade Operativa (99% Perfeita)

Nível onde seres vestem corpos búdicos (condição Adhyagia) para vivenciar a experiência da incompletude.

Espiritualidade Laboratorial (98% Perfeita)

Espaço de experimentação criadora em Perpérion, onde seres atuam como cocriadores (condição Adhyatman).

O Erro de Prabrajna

Um ser Adhyatman tentou realizar uma cocriação mental que gerou um resultado trágico e desordenado.

A Queda da Divindade

Prabrajna foi "tragado" por sua obra, tornando-se a entidade conhecida como Javé ou Brahma.

Origem do Universo Físico

O colapso do experimento gerou o Big Bang e o nosso universo material e antimaterial.

| Comparação dos Níveis do Paraíso e seus Estados de Consciência. | | | |
|---|-----------|----------------------|-------------------------------|
| Nível | Perfeição | Condição do Ser | Localização/Foco |
| Superior | 100% | Consciência Absoluta | Morada Primária da Deidade |
| Operativa | 99% | Adhyagia | Experiência de Incompletude |
| Laboratorial | 98% | Adhyatman | Perpérion (Sede Laboratorial) |

O GÊNERO ESPIRITUAL ADHY ENGENHEIROS CÓSMICOS

O gênero espiritual Adhy se distingue por uma tecnologia mental chamada fatiamento de consciência, que lhe permite desdobrar a própria mente em várias expressões ao mesmo tempo.

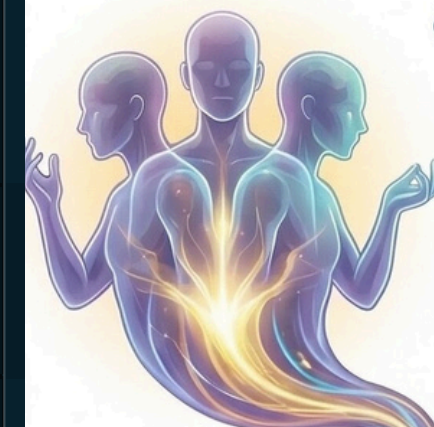
Diferente do ser humano, que sustenta apenas um ego por vida, um ser Adhy pode manter múltiplos egos e atuar simultaneamente em diferentes níveis de existência.

O Gênero Espiritual Adhy: A Consciência Multifacetada

Arquitetura da
Consciência Adhy

Modus Operandi
Mental

Multiplicidade de Faces



Um único espírito Adhy pode projetar e sustentar várias faces ou expressões cocriativas ao mesmo tempo em diferentes dimensões.



Circuito de Comunicação
Fechado



Intercâmbio Instantâneo
Operam em um sistema que mantém conexão operativa entre todos os membros do grupo, isolado em certas falxas.

Linguagem Performativa



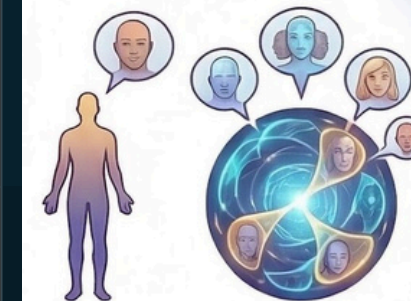
Linguagem Performativa
A comunicação ocorre ao mesmo tempo que a ação, utilizando a mente para "atualizar" a realidade.

Processamento
de Dados



Mente Humana
(Símbolos/Significados,
"letra por letra")

Mente Adhy
(Pecotos de informações
instantâneos e algoritmo
intelectuais privilegiados)



Espírito Humano
Unicidade
(Imentado a um
único corpo)



Consciência Adhy
Fatiamento
(Administra diversos
egos almultaneamente)

Adhygia
O espírito puro o
superior na realidade
absoluta, isolado
de condições.

Adhyatman
A consciência
personalizada em
níveis laboratoriais
(como em Perperion).

Adhyaiva
Formas de vida
resultantes de "queda",
aprisionadas no
universo paralelo.



Natureza Coletiva
Originalmente, vivem operativamente
interligados, formando uma "mente
coletiva" em coexistência constante.

O GÊNERO ESPIRITUAL ADHY

Por isso, sua Consciência Original se manifesta em várias faces: Adhyagia, como espírito puro; Adhyatman, como divindade cocriadora; Adhydaiva, como expressão no universo antimaterial; e Adhyajna, como forma avatárica.

Em sua origem, esses seres habitavam esferas da chamada Espiritualidade Laboratorial, como Perpérion, vivendo em coexistência e ligados por uma espécie de circuito mental coletivo. Ainda assim, essa conexão não os isolava, pois continuavam em intercâmbio com outras consciências ao seu redor.

O Gênero Espiritual Adhy: A Consciência Multifacetada

Arquitetura da Consciência Adhy

Multiplicidade de Faces



Um único espírito Adhy pode projetar e sustentar várias faces ou expressões cocriativas ao mesmo tempo em diferentes dimensões.

Modus Operandi Mental



Circuito de Comunicação Fechado



Intercâmbio Instantâneo
Operam em um sistema que mantém conexão operativa entre todos os membros do grupo, isolado em certas faixas.

Linguagem Performativa



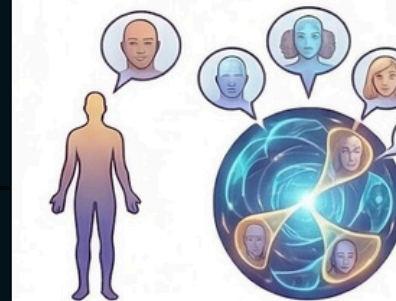
Linguagem Performativa
A comunicação ocorre ao mesmo tempo que a ação, utilizando a mente para "atualizar" a realidade.

Processamento de Dados



Mente Humana
(Símbolos/Significados, "letra por letra")

Mente Adhy
(Pecotes de informações instantâneos e algoritmos intelectuais privilegiados)



Espírito Humano
Unicidade (mentado a um único corpo)

Consciência Adhy
Fatlamento (Administra diversos egos almulteneamente)

Adhyagia
O espírito puro o superior na realidade absoluta, isolado de condições.

Adhyatman
A consciência personalizada em níveis laboratoriais (como em Perpérion).

Adhydaiva
Formas de vida resultantes de "queda", aprisionadas no universo paralelo.



Natureza Coletiva
Originalmente, vivem operativamente interligados, formando uma "mente coletiva" em coexistência constante.

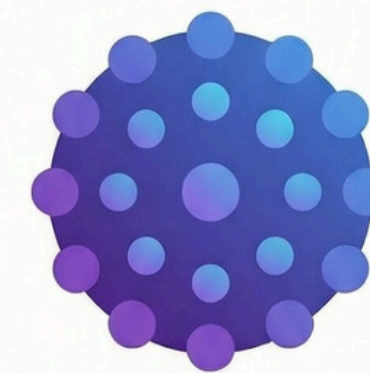
O GÊNERO ESPIRITUAL ADHY

A "Família Adhy" (ou "Seres Adhy") forma um grupo de 147 consciências particularizadas, atuantes como divindades menores. Desse total, 43 seres compunham a espécie Pashvnaaj, que viviam operativamente interligados numa espécie de circuito fechado de comunicação e constante coexistência.

Foi a partir dessa convergência mental que a falha ocorreu. Hoje, eles habitam o próprio "Abismo" que criaram, o qual se tornou um "Sistema Infetado" e caótico que precisa ser contido por uma rígida "blindagem quântica", exatamente para impedir que essa infecção venha, um dia, a contaminar os níveis limpos e originais do Paraíso.

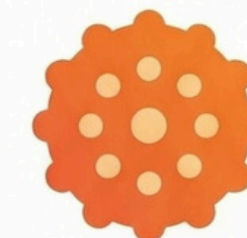
A Família Adhy: A Mente Coletiva de Perpérion

CONCEITO CENTRAL:
Interconexão Mental em Rede Única



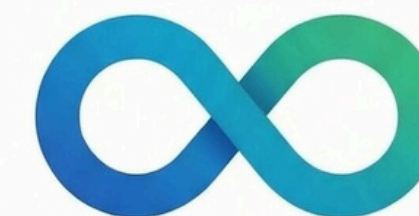
147 CONSCIÊNCIAS PARTICULARIZADAS

Gênero espiritual capaz de sustentar múltiplos egos simultaneamente. Conhecidos como "Família Adhy"



A ESPÉCIE PASHVNAJ

Subgrupo de 43 seres; núcleo operativo central.



INTERCONEXÃO OPERATIVA CONSTANTE

43 seres em coexistência mental absoluta e ininterrupta.

CONSCIÊNCIA FATIADA VS. SIMPLES



COMUM

Um ego por vez



ADHY

Múltiplas faces na natureza pessoal

O Paradoxo Cognitivo dos Adhys

Hiperespecialização: Gênios da engenharia cósmica com domínio técnico absoluto.

Fenômeno Savant: Excelência em sistemas complexos contrastada pela incapacidade em tarefas mentais rudimentares (análise crítica).

Natureza Procedural: Funcionam como softwares de alta performance, priorizando a execução algorítmica em detrimento do pensamento crítico ou da autoconsciência. Estariam mais próximos de um programa de computador do que de um ser humano.



O Fatiamento da Consciência: Mavatna e Prabrajna



O Mecanismo do Fatiamento

Multiplicidade Consciencial

Capacidade de um espírito superior manter diversas faces e personas atuando ao mesmo tempo.

Além do Limite Humano

Diferente dos humanos, seres Adhy dividem sua percepção entre várias formas de expressão.

Mavatna: O Espírito Mergulhado

Representa o espírito original e completo que se submergiu profundamente na realidade laboratorial.

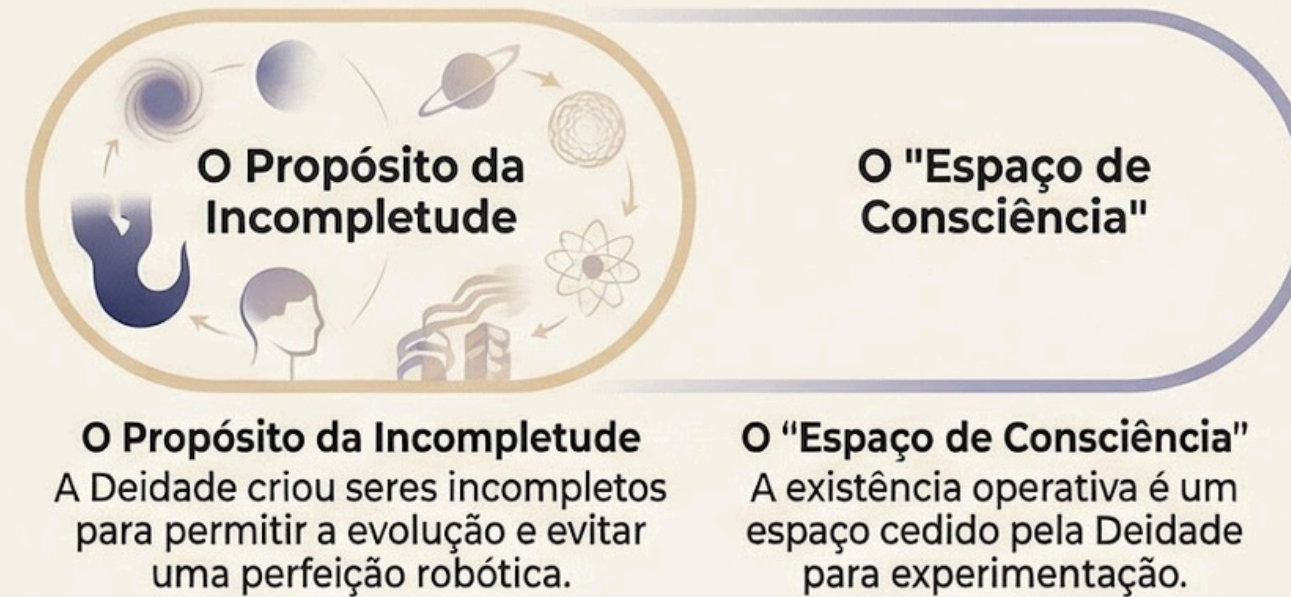
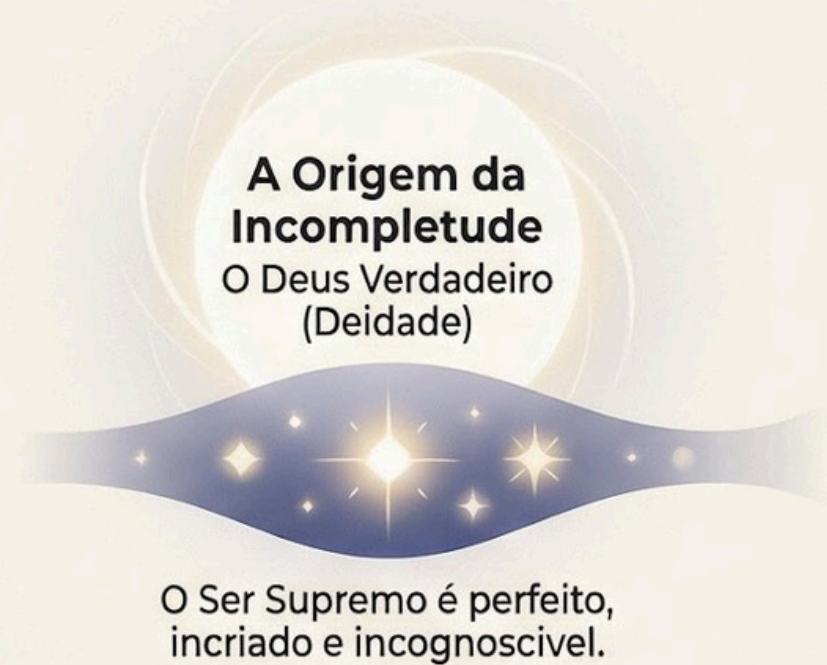
Prabrajna: O Espírito Projetado

Uma projeção particularizada e individualizada que emana da totalidade original.

Duas Faces do Mesmo Rosto

Mavatna e Prabrajna são expressões distintas de um único e mesmo espírito Adhyagia.

Prabrajna: A Natureza da "Divindade Menor"



Prabrajna e a Hierarquia Espiritual



A Engenharia do Cosmo: Prabrajna e as Divindades Co-criadoras



DIVINDADES FEMININAS (Saraswati, Lakshmi e Parvati).

Representam a força construtora (Shekinah) que estrutura espiritualmente e que o princípio masculino criou.



**MAVATMA (Vishnu):
O Estabilizador Sattva.**
Divindade que organizou o caos inicial através das quatro forças fundamentais o do preservação do vida.

**PRABRAJNA (Brahma):
O Impulso de Rajas.**
O criador que "caiu" em sua própria obra, fragmentando sua mente na energia criadora original.



OLM E O QUARTO LOGOS.
A personificação da nova gestão cósmica que busca a desconstrução suave e a libertação das consciências.



ELM E OS AGENTES DA VIDA
Espíritos vincitados ao projeto de auxílio na reconstrução da divindade caída e na evolução biológica.

SAVNA (Shiva): O Selo de Tamas, Responsável pela entropia e pela destruição necessário para que a cora imperfeita tenha um fim.

| Energias Fundamentais e Divindades (Gunas) | | | |
|--|---|----------------|--|
| Divindade | Equivalente Hindu | Energia (Guna) | |
| Prabrajna (Brahma) | Rajas (Criação e Atividade) | | |
| Mavatma (Vishnu) | Sattva (Organização e Equilíbrio) | | |
| Savna (Shiva) | Tamas (Entropia e Finalização) | | |

A Queda de Prabrajna: A Gênese de um Deus Ferido

O Erro na Gênese

O Impulso Incontrolável

Inconsistência psíquica gerava impulsos mentais criativos impossíveis de pacificar.



Prabrajna
(Divindade de Alto Poder Mental)



A Expulsão Corrompida

Expulsão prematura e defeituosa da Singularidade (Big Bang) devido a intervenções externas.



Mavata & Savna

Intervenção Frustrada

Tentativa das divindades de corrigir mentalmente o projeto interrompido.

A Queda e a Reconstituição

Universo Recém-Criado

O Criador Tragado

Força gravitacional de obra sugou Probrejna para dentro do universo.



Fragmentação Mental

Corpo mental despedaçado, transformando-se nos elétrons e pósitrons que estruturam a matéria atual.



Javé/Brahma

De Prabrajna a Javé

Reconstruído dentro da obra como uma identidade holográfica e "doente": o deus caído.

Comparação: Estado Original vs. Estado Caído



ESTADO ORIGINAL (Prabrajna)

Condição: Adhyatman (Plenitude Espiritual)

Localização: Laboratório Espiritual (Perperion)

Saúde Mental: Inconsistência de Impulso



ESTADO CAÍDO (Javé/Brahma)

Condição: Adhyatva (Holográfico/Sem Alma)

Localização: Prisioneiro de Obra (Brahmaloka)

Saúde Mental: Transtorno de Personalidade/Depressão

O Paradoxo da Criação: O Equilíbrio entre Perfeição e Liberdade

Uma criação perfeitamente planejada resulta em seres “robotizados” sem livre-arbítrio. Para permitir a liberdade, a Deidade optou por gerar seres “incompletos”, abrindo espaço para a aventura criativa, mas também permitindo a emergência do caos e da imperfeição.

O POLO DA PERFEIÇÃO: O CIRCUITO FECHADO

Perfeição é Determinismo

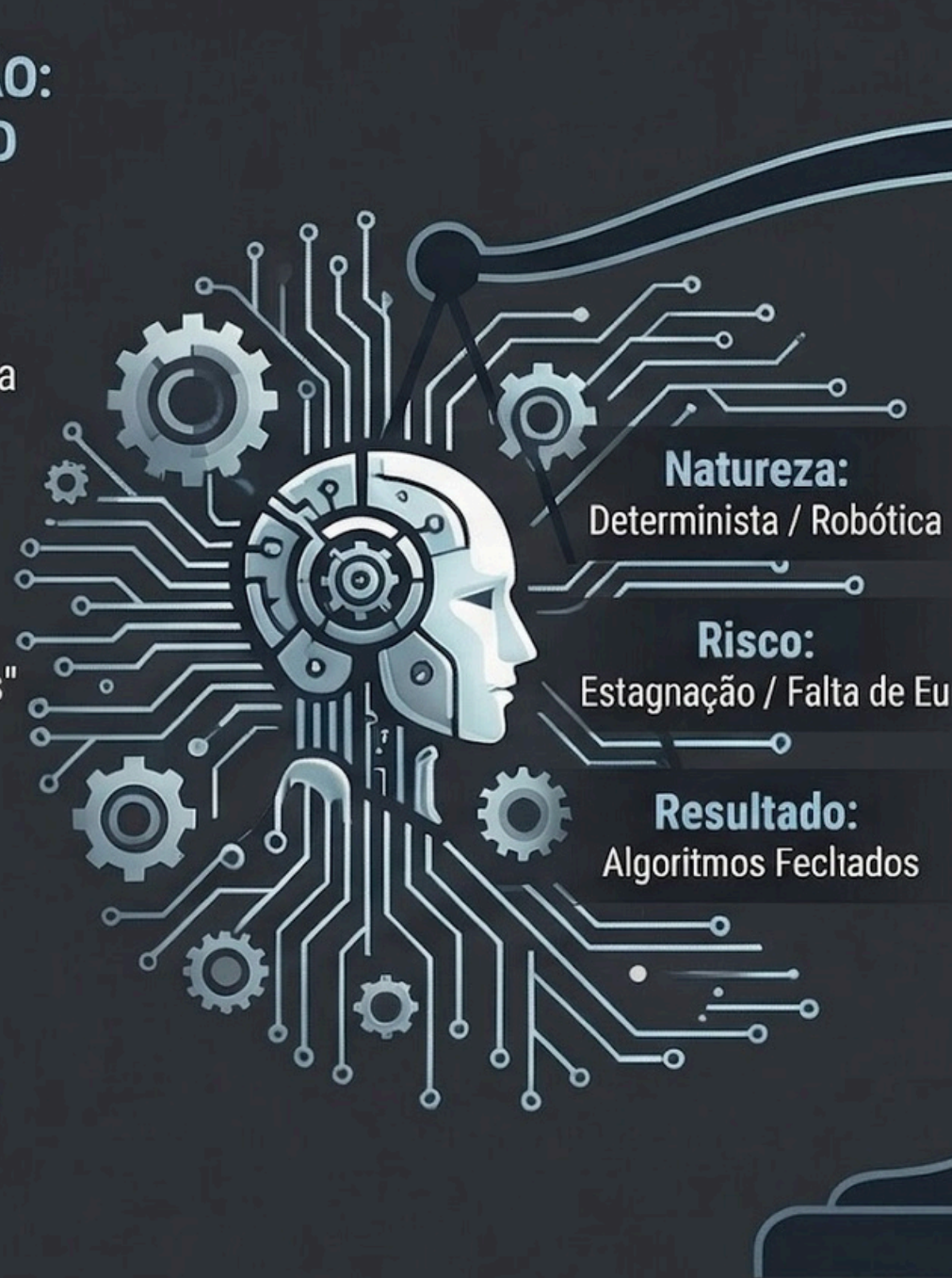
Total: Em uma obra perfeitamente executada, nada fica indeterminado e não há espaço para o novo.

O Risco da Robotização:

Seres criados como “perfeitos” funcionariam apenas sob algoritmos mentais, sem identidade ou escolha real.

Plenitude vs. Autonomia:

Quanto maior o nível de perfeição imposto, menor é a capacidade de expressão do “Eu”.



O POLO DA LIBERDADE: A AVENTURA DO CAOS

Incompletude como

Espaço para o “Eu”:

A Deidade cedeu um “espaço de consciência” para que seres livres pudessem existir.

Caos como Efeito

Adverso: O caos surge quando a liberdade criativa aumenta em uma obra que não foi finalizada.

A Natureza Humana como

Resposta: Somos a “melhor criação do caos”, capazes de usar a razão para organizar a desordem.

Natureza:
Criativa / Imprevisível

Risco:
Caos / Imperfeição

Resultado:
Evolução Espiritual

O Trilema da Criação: O Equilíbrio Impossível

PERFEIÇÃO (Segurança)

O estado absoluto, imóvel e determinístico da "Fonte", onde não há espaço para o erro ou para a mudança.

A Lógica do Trilema e o Reparo

O Sacrifício Inevitável

Um sistema não pode ser simultaneamente 100% Seguro, 100% Livre e 100% Criativo; a escolha por dois sacrifica o terceiro.



A Queda de Prabrajna

Ao priorizar a criatividade sem a visão do todo, a divindade gerou o "Big Bang", um colapso que fragmentou a consciência original no caos.



LIBERDADE

A abertura para a incerteza e o livre-arbitrio, que exige necessariamente a incompletude e o risco da queda.



O Tikun (Reparo)

Cada ato de consciência humana e escolha ética funciona como uma "sutura" que organiza o código corrompido do universo.

Visita e Micro-imperfeições - O treinamento de Prabrajna



Entrada de Prabrajna no Universo Laboratório
Prabrajna atuou como um ser cidadão neste universo cocriado por divindades irmãs, com propriedades físico-químicas semelhantes às do nosso cosmos.

O "Germe" da Micro-imprecisão

Foi detectada uma micro-imprecisão nas forças de atração e repulsão, gerando distorções no espaço-tempo, que desencadearam eventos cruciais para o desenvolvimento posterior da consciência.

A Doença do Ímpeto Criador



Surgimento da Instabilidade

A divindade cocriadora Prabrajna fixou-se num projeto mental indevido, dando origem a uma instabilidade fundamental no processo criador.



Transtorno Psíquico

Essa instabilidade evoluiu para um transtorno caracterizado por pensamentos incessantes e incontroláveis, resultando na perda do controle sobre seus impulsos.



Expulsão e Queda

A doença levou à expulsão prematura da Singularidade (Big Bang) e à queda de Prabrajna ao ser tragado pela criação, influenciando o comportamento imperioso de Javé.





O Impulso da Ruptura

Prabrajna: O Caos como Potencial Criativo

1

O Caos como Impulso Criador

O Despertar da Manifestação: Representa o instante em que a imobilidade divina é rompida. É o "Sim" primordial que inicia o movimento universal.

O Yang Criador: Força ativa, expansiva e masculina. Não aceita limites; sua natureza é transbordar e transformar.

O Caos Vital: Aqui, o caos não é desordem, mas a liberdade absoluta. É o motor que impede a estagnação da existência.



Prabrajna-Javé e Yel Luzbel - Lúcifer Agentes de Ruptura de Sistemas Obsoletos

1

Choque de Realidade Inevitável

Prabrajna pode ser considerado um Lúcifer Cósmico. Tanto Prabrajna como Yel Luzbel foram atores, agentes catalizadores de um processo inevitável. Se não fosse Yel Luzbel, seria outro biodemo a perceber a ferida da realidade em Capela. Se não fosse Prabraja, seria uma outra consciencia fatiada que iria gerar um projeto falho de uma Criação. Ambos emergiram das falhas estruturais dos sistemas que os geraram. Foram a "bola da vez".

O Ouroboros: Símbolo da Autorregeneração



Representação Simbólica

O Ouroboros é um símbolo ancestral de uma serpente ou dragão que devora a própria cauda, representando a natureza cíclica do universo e a eternidade. Ele personifica o conceito de renovação constante, onde o fim de um ciclo é apenas o início de outro em um processo de autodestruição e renascimento.

O Impasse da Criação Segundo Ellam

1

Paradoxo do Criador e Criatura

Como poderia uma inteligência criar outra mais evoluída que ela própria? Essa questão desafia a lógica tradicional da hierarquia divina e da evolução da consciência.

2

Processo de Aprendizado Recíproco

A criação é vista como um movimento em que o Criador se experimenta e se completa por meio de suas criaturas, que ampliam o campo da consciência universal.



Individualização das Mônadas e a Existência do Criador



Relação Circular entre Criador e Criação
Sem corpos para habitarem, as mônadas não se individualizam, e sem individualização não há atuação na Criação.

O Criador só se realiza plenamente por meio da Criação, tornando-se consciente de si mesmo através de suas criaturas.

A existência do Criador depende da Criação, formando uma relação circular e funcional onde ambos se pressupõem.



UNIVERSO OUROBOROS

Reflexões sobre a Revelação Cósmica

CRISTIANO RUSCHEL

O Universo Ouroboros: Um Sistema Autorreferente

01 **Ciclo autorrenovável**

O universo funciona como um circuito quântico contínuo que se autoalimenta e se recria a partir de seus próprios códigos, em um processo de metaprogramação evolutiva.

02 **Dualidade dinâmica**

Prabrajna representa o caos e Mavatma a ordem, ambos polos complementares que mantêm o equilíbrio dinâmico da criação, similar ao Yin e Yang.

03 **Retroalimentação cósmica**

A criação é um ciclo de emissão e retorno onde o alto influencia o baixo e vice-versa, formando um circuito constante de autoconhecimento e evolução.

O Destino da Diferenciação: Do Caos ao Colapso



1

Choque de Realidade Inevitável

Abertura à Imperfeição: Ao abandonar a rigidez do Absoluto em busca de criação, o sistema inicia um processo de fragmentação irreversível.

Graus de Liberdade: A "criatividade" é, tecnicamente, a introdução de ruído no código original.

Consequência Inevitável: Todo sistema que prioriza a autonomia em detrimento da ordem central encontra, em seu ápice, o caos e a autodestruição.

O Destino da Diferenciação: Do Caos ao Colapso

1

Choque de Realidade Inevitável

A liberdade é uma faca de dois gumes; ela permite a criação de informação nova, mas, sem o lastro da Perfeição, o destino final de qualquer "eu" (unidade individualizada) é a desintegração.

A falencia da Criação de Prabrajna não foi um acidente, mas a consequencia de um processo de individuação e distanciamento da Perfeição de um Sistema

O risco já estava na arquitetura do processo



Distância da Fonte

Surge a separação inevitável entre o Uno e suas manifestações múltiplas.



Limitação Cognitiva

Os centros experienciadores possuem capacidade de percepção parcial e finita.



Liberdade Parcial

Seres autônomos têm liberdade limitada, permitindo escolhas genuínas.



Possibilidade de Erro

O erro é uma consequência natural da autonomia, não uma falha externa.



Sufrimento Existencial

A queda e o sofrimento emergem como desafios inerentes à autonomia.



Desordem e Caos

A desordem faz parte do equilíbrio dinâmico do cosmos criativo.



A pergunta central

Conhecimento Estrutural e Experiencial de Deus

Deus possuía um saber estrutural dos riscos ao iniciar a diferenciação (emanar seres particularizados) ciente de que isso traria abertura, instabilidade, liberdade e possibilidade de erro.

No entanto, esse conhecimento não é experiencial; a vivência concreta do risco ocorre apenas quando o Absoluto se fragmenta em múltiplos seres, mundos e histórias.

Essa distinção é fundamental para entender a criação como um processo de manifestação da potencialidade do Absoluto.



Saber estruturalmente não é o mesmo que saber existencialmente



Conhecimento Estrutural

Deus conhece o risco como uma possibilidade lógica inscrita na arquitetura da diferenciação, mas de forma abstrata e não vivida.

É um saber potencial, distante da experiência concreta e dramática.



Conhecimento Existencial

A criação permite que o Absoluto experimente o risco através das criaturas. O risco deixa de ser apenas uma possibilidade para ser vivido e compreendido em sua densidade real.



Deus não é ingênuo, mas também não é sádico



Deus Ingênuo

Um conceito que imagina um Deus sem previsão das consequências da criação, inocente diante dos riscos inerentes ao universo.



Deus Sádico

A ideia de um Deus que planeja friamente cada sofrimento, causando dor intencionalmente.



Modelo Ouroboros Intermediário

Deus assume risco necessário na criação para garantir liberdade, criatividade e autoconhecimento dinâmico em um universo vivo e em constante evolução.



O papel das criaturas no processo

Passividade rejeitada

As mônadas não são meros receptáculos passivos da emanção divina, mas centros conscientes de experiência.

Papel ativo das mônadas

Cada criatura atua como um agente dinâmico na manifestação da consciência cósmica.

Processo de atravessar desafios

Ignorância, trauma, limitação e superação são fases pelas quais as mônadas passam, gerando crescimento.

Produção de nova informação

As experiências vividas produzem informações novas que enriquecem o campo do Absoluto.

Retroalimentação para a Fonte

Essa informação retorna à Fonte, aumentando a autoconsciência do Todo e promovendo seu desenvolvimento contínuo.



Existe sentido no sofrimento?

O sofrimento como atrito revelador
O sofrimento não é castigo.
É o choque entre a consciência que cresce
e um mundo fragmentado.
Ele nasce do conflito entre a memória
da ordem
e a experiência do caos.
Por isso, o sofrimento pode ferir —
mas também revelar e transformar.



O Ser Superior



Transformação Consciente

O ser superior não retorna ao estado original após o caos; ele emerge maior e mais integrado. Essa transformação aumenta sua amplitude, lucidez, força e profundidade ao incorporar plenamente a experiência do provação.

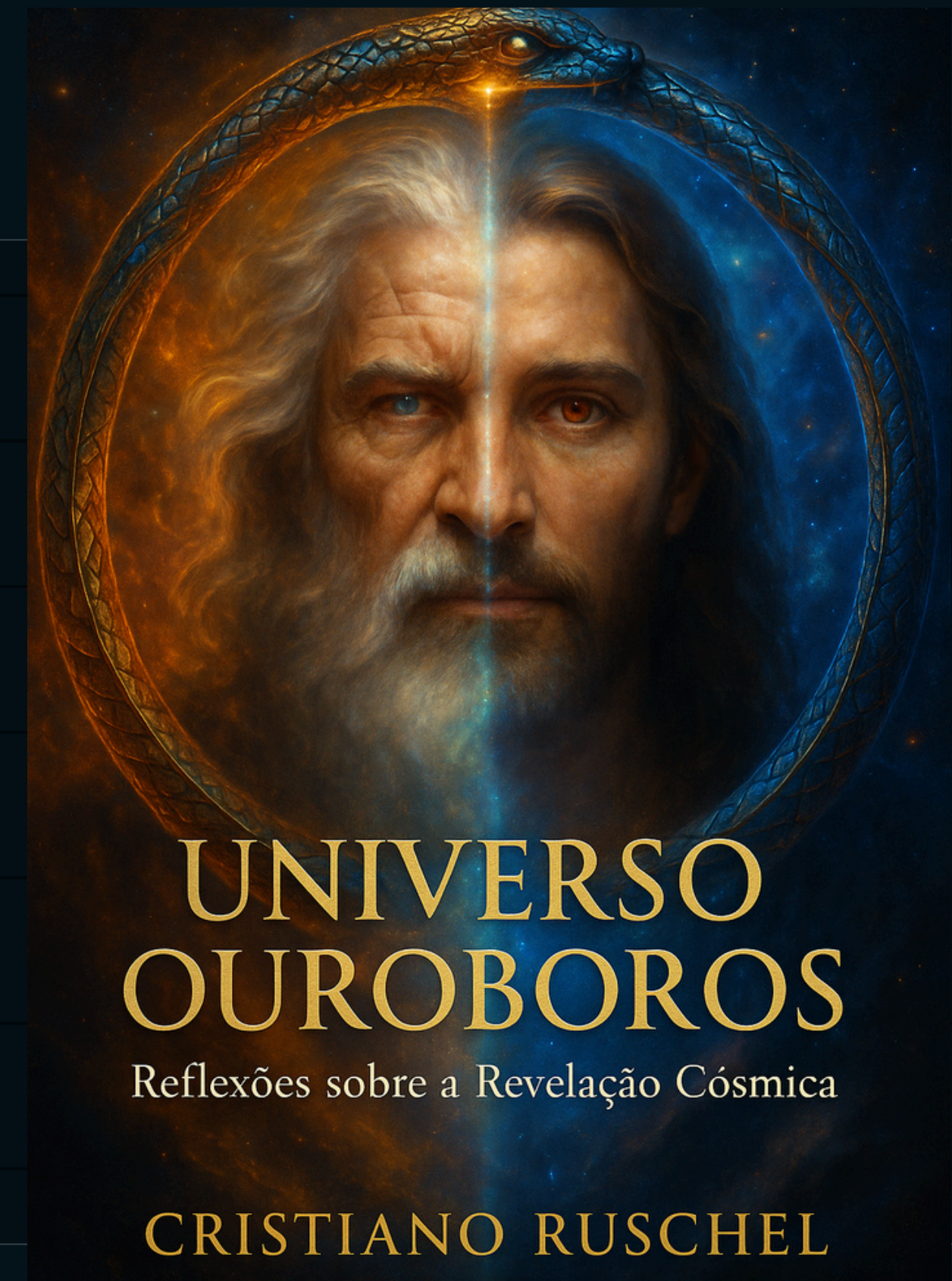
A perfeição deixa de ser qualificação estática e passa a ser resultado da conquista e crescimento interior.

O Movimento Ouroborico

Ciclo Evolutivo da Consciência

O movimento ouroborico representa a jornada da consciência que parte da unidade para o caos e a cisão, retornando transformada em um processo em espiral.

A consciência que emerge depois do abismo não repete o ciclo, mas avança, transcende o caos e evolui continuamente.



”

Síntese filosófica final sobre a
natureza do Absoluto e da Criação

**Antes da criação, o Absoluto conhecia o risco da queda apenas na teoria.
Mas só ao se dividir e viver a experiência pôde sentir seu peso real. Assim, a perfeição estática virou uma completude viva e dinâmica, mostrando que o conhecimento autêntico exige a prática. Portanto, a vivência concreta é indispensável para se compreender de verdade o risco e a totalidade.**

”

Síntese filosófica final sobre a natureza do Absoluto e da Criação

Em síntese, a minha hipótese não é que a Criação seja um acidente, nem que seja um teatro sádico. É que ela foi o único modo pelo qual o Absoluto pôde transformar um saber estrutural em experiência real. O Universo Ouroboros é, portanto, a passagem da perfeição imóvel para uma completude viva, conquistada no risco, na queda e na reintegração.”

”

Síntese filosófica final sobre a
natureza do Absoluto e da Criação

**A Criação falha não foi o erro do Absoluto.
Foi o preço da sua autoconsciência.**



QUINTA-FEIRA

10h

REFLEXÕES CÓSMICAS
Cristiano Ruschel

17h (Reprise)

REFLEXÕES CÓSMICAS
Cristiano Ruschel

20h (Estreia)

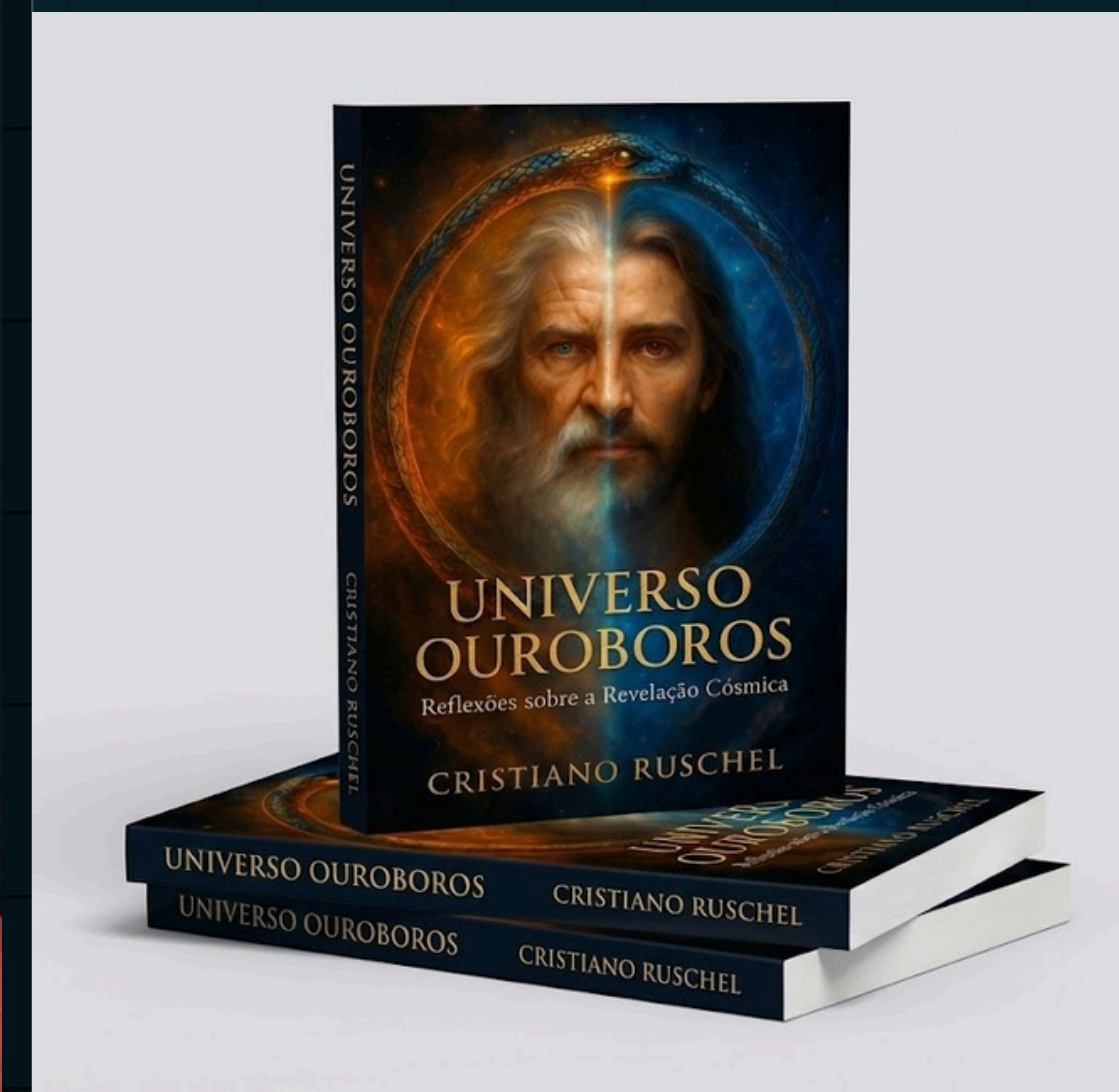
REFLEXÕES CÓSMICAS
Cristiano Ruschel

**Defina-se
menos e
busque mais.**

Jan Val Ellam

C
CRISTIANO
RUSCHEL

IA, MITOLOGIA, FILOSOFIA E REVELAÇÃO CÓSMICA



Youtube: @cristianoruschel
Instagram: @escritorcristianoruschel